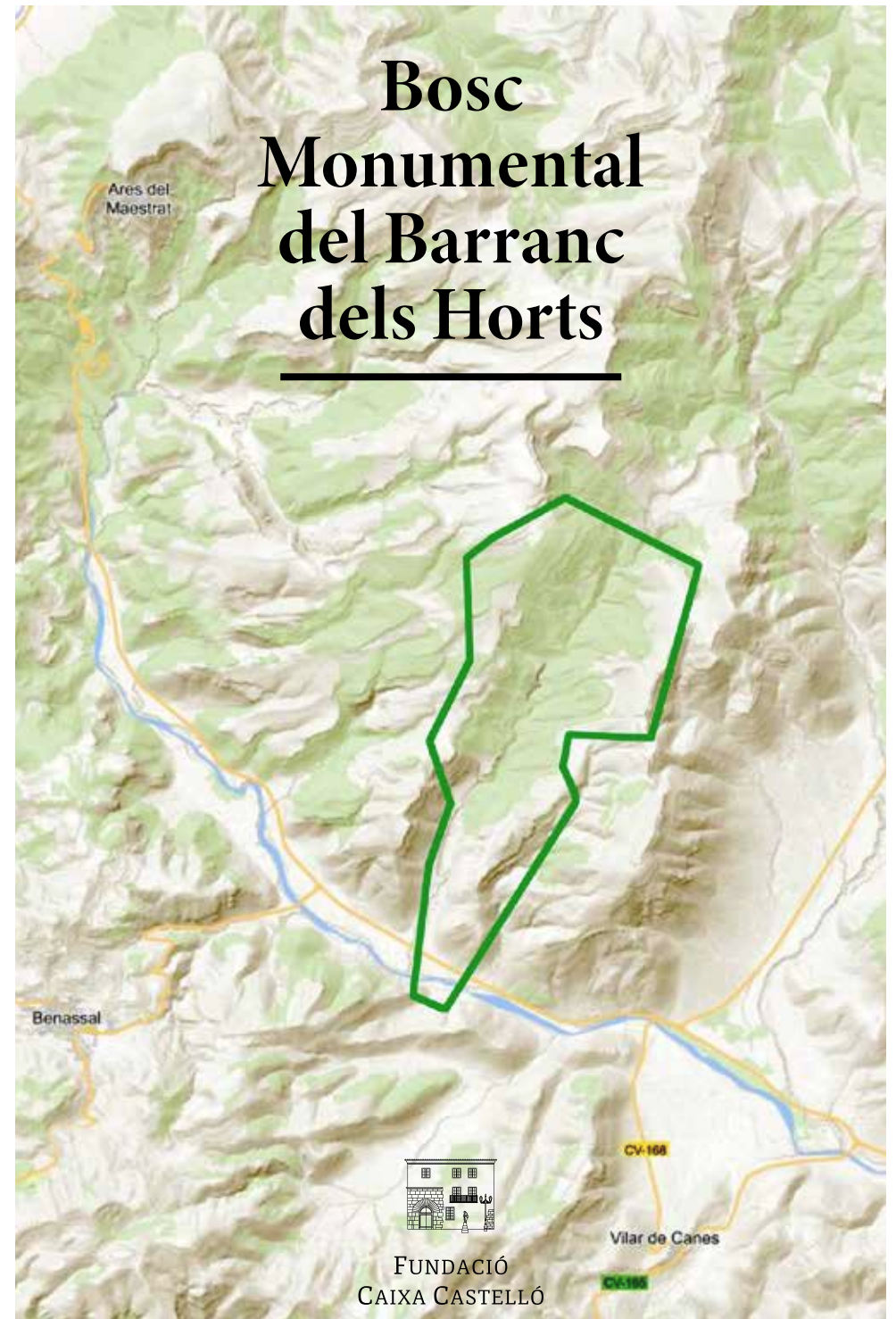


Bosc Monumental del Barranc dels Horts



FUNDACIÓ
CAIXA CASTELLÓ

Bosc Monumental del Barranc dels Horts



FUNDACIÓ
CAIXA CASTELLÓ



CRÒNICA DOCUMENTADA

Els primers vestigis d'ocupació del territori en el qual es troba el Barranc dels Horts, daten de fa 8000-6000 anys a.d.C. quan les comunitats post paleolítiques van plasmar el seu pas en les pintures dels abrics d'aquestes muntanyes, conformant l'art rupestre llevatí.

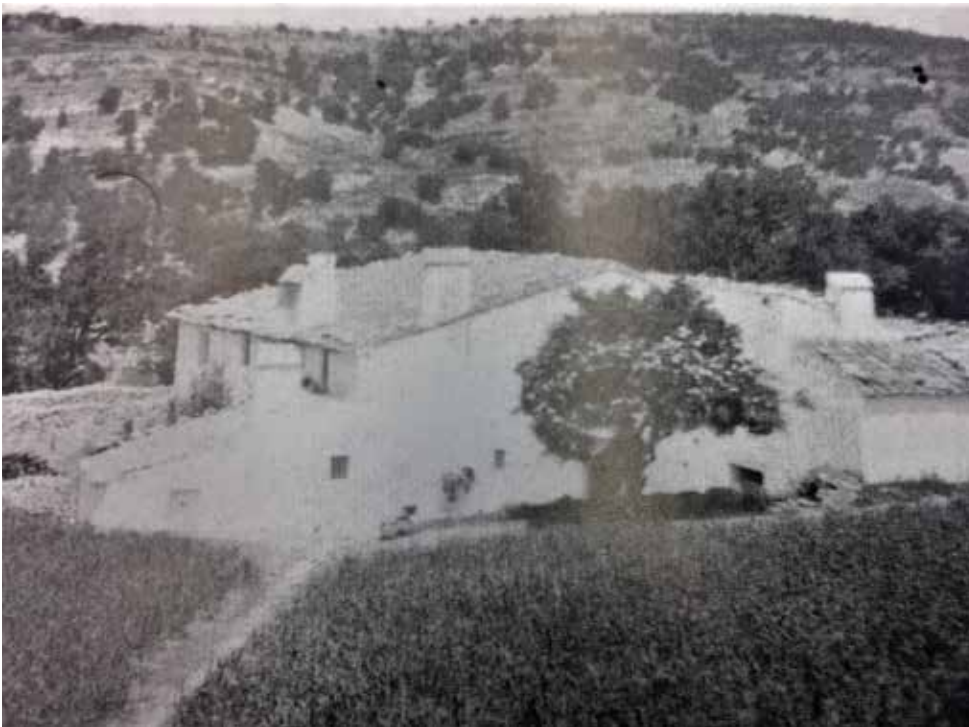
Les primeres referències escrites del Barranc dels Horts i Mas Vell es troben en el llibre *Crònica documentada d'Ares I-Fonts escrites* (1157-1550) de Pere-Enric Barreda i en la web armellesapellido.blogspot.com (*Masías de Ares del Maestre, en los protocolos notariales del siglo XVIII*).

En aquella època la societat es regia per un sistema feudal que, implantat al segle XII, es va mantindre fins a finals del XIX amb molts pocs canvis.





Imatge dels anys 30 del segle XX. Font dels Horts.



Imatge dels anys 30 del segle XX. Mas dels Horts.

Una societat formada per tres estaments jeràrquics tancats: el Rei en el superior, protegint l'immediat subordinat a canvi de fidelitat i serveis o diners; nobles i eclesiàstics en el mitjà, amos de la terra; i la plebs en l'inferior, subjecta al rei, a la noblesa i al clergat. El poble crea la riquesa, però no disposa d'ella i després de pagar tots els impostos, a penes li queda el just per a sobreviure.



Marques de picapedrer en Mas Vell

Fora de la vila d'Ares i dels seus terrenys comunals, el sòl es reserva per als aprofitaments forestals i minerals; per a les Sorts que s'establien en emfiteusi (cessió perpètua o per llarg temps del domini de béns immobles, mitjançant el pagament anual d'un cànon i de lluïme per cada alienació del domini que podia vendre's, cedir-se o deixar-lo en herència); i per a les explotacions agropecuàries, les masies.

Els senyors territorials cedeixen la terra al poble, amb plens drets, després de treballar-la un any i un dia. A canvi, s'ha de pagar en espècie el delme i la primícia.

Al Mas era llogater o mitger qui treballava la terra dels senyors mitjançant els anomenats contractes d'Establició, lloguers que s'atorgaven a famílies, renovables cada 4 anys o perpetus, a canvi d'una renda anual en blat.

L'agricultura era d'autoconsum i sobretot es cultivaven cereals (blat, ordi, civada i espelta) dels quals el més valuós era el blat, moneda per a pagaments en espècie.



Mas dels Horts

En ramaderia, les ovelles eren la principal cabanya per la demanda de llana, completada amb cabres i vaques, porcs per a la matança i preparació del perol anual, animals de càrrega i transport, i corrals amb conills, gallines, coloms i ànecs, dels quals s'aprofitava tot.

La primera referència de mitgers al Barranc dels Horts data de 1369 quan la família García ocupa el **Mas Vell**.

A finals del segle XV i el XVI, el **Mas dels Horts** i les seues terres estava dividit entre les famílies García i Selma, però els primers van arrendar la seua part als Selma per un cafís de forment *bo i rebedor* i és aquesta família qui es queda en la masia i va donar nom a l'espai comú entre el Barranc dels Horts i el Mas Vell, en la dena el romé, fins que atorguen escriptura d'establiment als Ortí per 17 cafissos de blat.



Mas Vell

Al segle XVII, la masia ja se cita com a propietat de Roque Miralles, comerciant de Benassal, i en un protocol de cens del segle XVIII apareix com a propietari del Mas dels Horts i de Mas Vell, entre altres dominis, el seu fill, el terratinent José Miralles, de la vila de Benassal, amo de la casa senyorial coneguda com a *Casa Cavallers*, al carrer del mateix nom, a causa del títol que se li atorga de cavaller.

En no tenir hereus homes, la casa va passar a ser propietat de la seva única filla, Rosa, que en casar-se amb un descendent de la família Sánchez de Cutanda, dóna aquest nou nom tant a la casa familiar com al carrer.

A partir de la defunció de Rosa Miralles i del seu marit la propietat hereditària del Barranc dels Horts i Mas Vell també passaria al llinatge dels Sánchez de Cutanda que tindrien diferents arrendataris en els segles XIX i XX (famílies Salvador, Tena, Pitarch i Roig) i als descendents dels quals va comprar la Fundació Caixa Castelló les propietats, vivint encara al Mas dels Horts els últims masovers *barranquers* de la seva història.



Entrada Mas Vell



Vista del Mas dels Horts des del Mas Vell

PRESENTACIÓ



Gal-ler o roure valencià (*Quercus faginea subsp. faginea*)

El Barranc dels Horts i Mas Vell, és una esplèndida mostra del que degueren ser *els boscos primigenis* a la comarca de l'Alt Maestrat. Un paratge magnífic en el qual la vegetació original d'aquestes terres s'ha mantingut poc alterada, malgrat la intensa activitat agropecuària en la zona.



Bosc madur de gal-ler i carrasca (*Quercus ilex subsp. ballota*)



El seu gran valor i importància es fonamenta en la conservació d'un bosc monumental, relict i centenari, de roure valencià o galer (*Quercus faginea subsp. faginea*) i carrasca (*Quercus ilex subsp. rotundifolia*), únic a la Comunitat Valenciana per les dimensions i edat dels exemplars que el conformen. Sota les seues copes s'han albergat cavallers i cavalleries, guerrillers i soldats, agricultors, pastors i bestiar, i al seu abric han crescut varies generacions, llegant-nos un testimoni viu de la nostra història.

L'espectacular **paisatge geològic** del Barranc dels Horts està determinat pels materials cretàtics (calcàries, margues i argiles) i la seua organització estratigràfica, gairebé horitzontal, prevalent els vessants abruptes, les alineacions de penyals d'extensió i potència considerables i els tossals, terrenys elevats de superfície plana que culminen la finca als extrems sud-oriental i nord-occidental.



Cantals de dalt



Savinar







Els materials calcaris d'aquest entorn es van aprofitar per a una altra de les produccions tradicionals de la zona des de l'Edat Mitjana: els forns de calç, on es produïa calç viva a peu de muntanya, on hi havia el combustible necessari. La calç obtinguda era utilitzada per blanquejar parets (sovint com a mesura antisèptica) i per fer ciment i morter.



El llit del barranc dels horts que dona nom a aquest espai, discorre en gairebé tot el recorregut per l'interior de la finca. Forma part de la xarxa hidrogràfica de la Rambla Carbonera i és un curs fluvial de gran irregularitat, com ho són, en general, els corrents de caràcter mediterrani.





La ramaderia no establada ha representat una activitat arrelada de gran importància econòmica.



El seu desenvolupament porta associada tota una sèrie d'infraestructures de gran valor cultural i ecològic, com les vies pecuàries (camins ramaders), genèricament *assagadors* (paraula que deriva d'assagar, "anar una bèstia darrere l'altra afilerades"), o *passos*, terme que fa referència al impost que es cobrava per l'ús d'aquests camins o al lloc on es recaptava.





Travessen el Barranc dels Horts, entre d'altres, la carrerada del Tossal de la Marina i les carrerasses del Mas del Puig i de la font del barranc on podem trobar diferents elements arquitectònics de **pedra seca** associats, tals com **fonts**, abeuradors, barraques de pastor, descansadors i mallades.



Bassa de la Llüisa

Aquest **bosc monumental**, d'unes 600 hectàrees de superfície, va ser adquirit per la Fundació Caixa Castelló el 1993 amb l'objectiu de protegir-lo i conservar-ne els valors ecològics. Tota la superfície del Barranc dels Horts y Mas Vell forma part del LIC l'Alt Maestrat de la Red Natura 2000 i de la ZEPA L'Alt Maestrat, Tinença de Benifassà, Turmell i Vallivana. A més, està inclosa en el Bé d'Interès Cultural del Parc Cultural de la Valltorta-Gasulla.



Bassa contra incendis del Mas dels Horts

VEGETACIÓ Y FLORA



Font dels Horts

Per tot això, i des de la seua adquisició, la Fundació duu a terme un programa de gestió global i recerca enfocat a la restauració paisatgística, a l'increment de la biodiversitat i al reforç de la seua protecció.

Moltes han estat les suposicions sobre com va arribar aquest espai a coneixement del gran públic les darreres dècades del segle XX i del perquè s'han pogut conservar tants i tants exemplars monumentals en aquest esplèndid bosc, però l'única realitat és que han estat els diferents habitants d'aquest territori, mitgers i masovers, els quals, per raons econòmiques, personals o imposades, han permès que arribi fins al segle XXI aquesta importantíssima herència natural.



Bassa contra incendis



Replaciació amb aurons (*Acer opalus subs. granatense*)

Les condicions ambientals del Barranc dels Horts determinen una pluralitat d'ecosistemes que doten de gran biodiversitat aquest espai. En les zones de menor altitud es va desenvolupar antigament un extens carrascar que en el seu estat primari seria una formació molt densa amb un sotabosc ric en arbustos, com el coscoll, l'aladern, la savina i el càdec, herbàcies i lianes. Hui creix un carrascar jove, amb les seues espècies arbustives característiques.



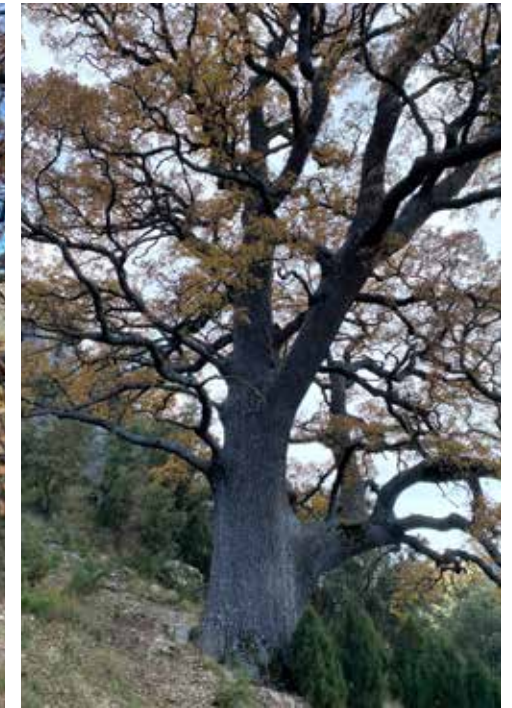
Roure de la Roca



Carrasca la Reina



Roure del Roquissar



Roure del Roquissar

La carrasca, potser l'arbre més típic dels nostres boscos mediterranis, existeix en el sud d'Europa ja des de l'Oligocè, fa 25-30 milions d'anys. És un arbre corpulent, de creixement lent, però de gran vitalitat ja que pot rebrotar després de tales o incendis.

Des de l'Edat mitjana el seu fruit i fusta han sigut la base de les rendes de moltes comarques, juntament amb la producció de tòfona, fong subterrani molt apreciat pel seu seua aroma i sabor, que aconsegueix en el mercat preus molt elevats i representa una font addicional d'ingressos en l'economia local.

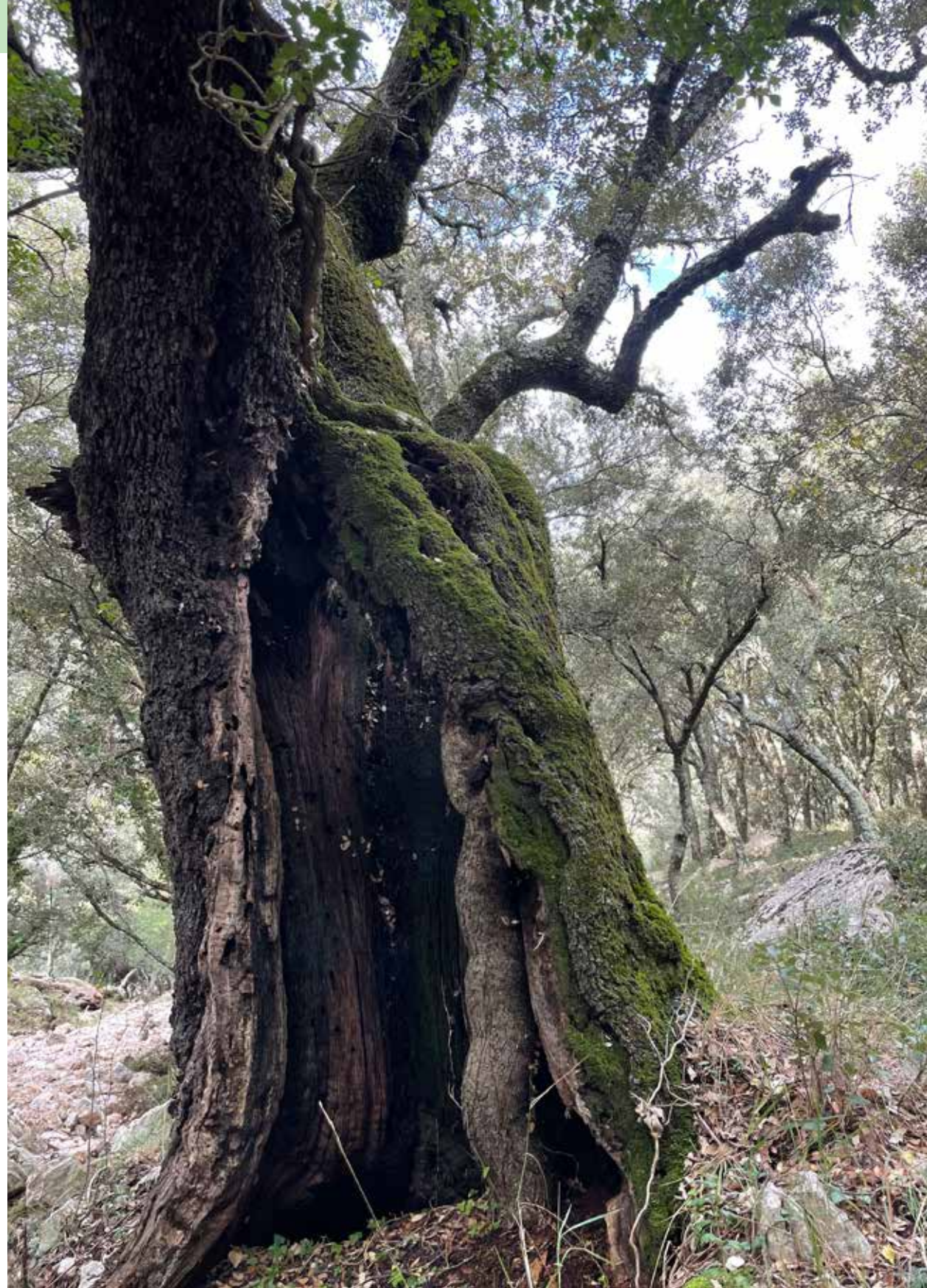
El carrascar aclarit va constituir, des de fa mil.lennis, el sistema agrosilvopastoral de devesa que encara es percep a gran part del territori i representava un magnífic exemple d'ús sostenible de l'ecosistema. Tot i això, l'increment de població i les seues necessitats, i els aprofitaments abusius d'algunes pràctiques que s'hi han desenvolupat fins als anys 60-70 del segle XX, han conduït a la reducció del bosc que, en algunes zones, ha estat substituït per comunitats vegetals arbustives i herbàcies.

Una de les explotacions més intenses dels carrascars va ser la producció de carbó vegetal, amb gran demanda, sobretot durant la postguerra, fet que explica les extenses desforestacions causades pel carboneig a la província. Va ser una de les darreres activitats a desaparèixer al segle XX amb la proliferació dels derivats del

petroli i mostra de la seva importància és la toponímia de moltes zones, amb la Rambla Carbonera com a màxim exponent.

Al Barranc dels Horts, igual que a la resta de la comarca, les activitats tradicionals també han modificat, en major o menor mesura, els boscos primigenis disminuint la seva extensió i densitat original, però conservant encara gran naturalitat. Després de l'abandonament d'aquestes pràctiques, alguns terrenys van ser ocupats per matolls com el coscollar que destaca per la seva extensió. A mesura que augmenta l'altitud, s'incrementa la humitat ambiental i els sòls són més profunds i frescos, cosa que permet el desenvolupament de la roureda de galer o roure valencià, junt al carrascat, formant boscos mixtos de gran valor ecològic.

El galer és una espècie marcescent, és a dir, les seves fulles es marceixen a l'hivern, però romanen un temps sobre les branques sense caure. Desenvolupa en les branques unes estructures anomenades gales que es produeixen en dipositar-hi els seus ous vespes de la família Cynipidae (vespes de les gales). És un arbre molt longeu que pot viure varis segles, com els exemplars del Barranc dels Horts i té la capacitat de rebrotar de tronc i soca.





De mica en mica, cap a les zones més elevades i obagues, flanquejades pel llit del barranc i esplèndides moles pels vessants de les quals s'enfila la vegetació, s'assoleix el tresor més gran d'aquest entorn: el bosc centenari de galers i carrasques, gairebé màgic amb els seus majestuosos arbres, que envolta el caminant en una atmosfera de serenitat i silenci.

Bosc benefactor, en el sentit més ampli, té un paper insubstituïble com a productor i protector del sòl i com a suport d'una elevada biodiversitat.



Marxívol (*Helleborus foetidus*)

Per això, des de molt antic, aquestes terres han estat cobejades per l'ésser humà per la seua fertilitat, i la facilitat per convertir-les en praderies d'herba sucosa i abundant, i en terrenys agrícoles. Al segle XIV, els galers eren també molt apreciats per a la construcció naval i va ser tal l'auge i importància de les drassanes que al segle XVIII es construeix la primera carretera fustera que, passant pel Coll d'Ares, discorria des de Mosquerola fins a Orpesa per transportar la fusta a les drassanes de Vinaròs.

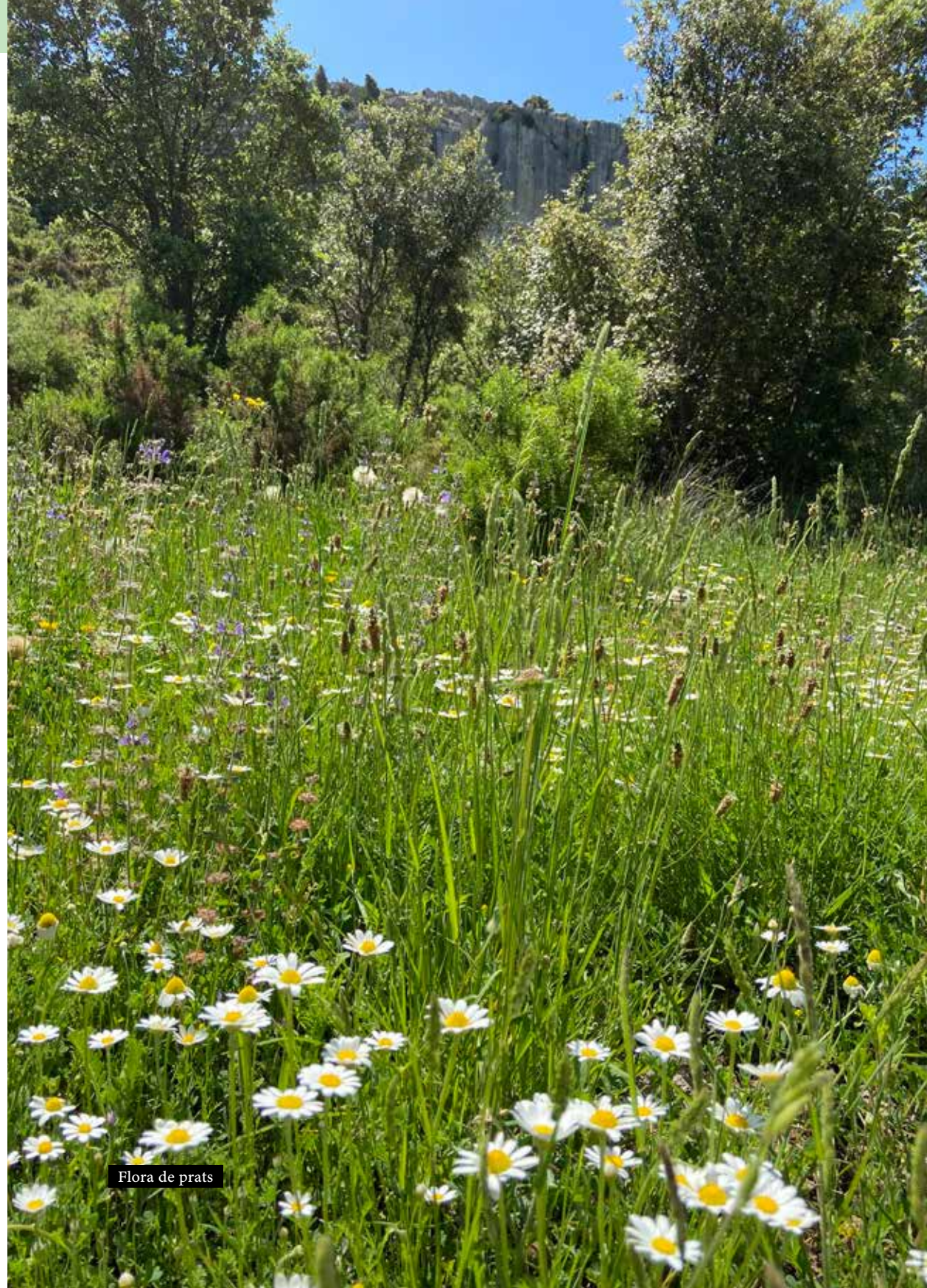
Aquesta elevada demanda naval provoca tales massives, i la desaparició dels aprofitaments racionals de la silvicultura tradicional i de les mesures de protecció establertes durant l'Edat Mitjana, fins al cessament d'aquesta activitat al llarg del segle XIX.



Curraia (*Cephalanthera damasonium*)



Arç blanc (*Crataegus monogyna*)



Flora de prats

Se sobreexplota de tal manera que avui la superfície de la roureda és simbòlica respecte als seus primitius dominis. Per això és tan valuós l'imponent bosc que ha arribat fins als nostres dies, superant durant segles la pressió humana i conservant encara un alt grau de naturalitat, per la qual cosa el Barranc dels Horts-Mas Vell forma part de la **Xarxa de microreserves** de flora de la Comunitat Valenciana amb tres microreserves representatives de flora endèmica i de comunitats vegetals incloses en la Directiva d'Hàbitats de la Unió Europea.



Botgeta espinosa (*Hormathophylla spinosa*)

Molts són els exemplars monumentals de galers que alberga el Barranc dels Horts, però en destaquen dos amb més de 500 anys de vida: el roure de la Roca i el roure del Roquissar, magnífics exemplars representatius d'aquest bosc relict. Juntament amb el galer apareixen a l'estrat arbori altres arbres de fulla caduca, com els aurons, i espècies d'origen eurosiberià, com el teix i el grèvol.



Peònia (*Paeonia officinalis*)



Aranyoner (*Prunus spinosa*)



Herba freixurera (*Sarcocapnos enneaphylla*)

Sota les copes es desenvolupa un divers sotabosc: plantes espinoses, com ara l'aranyoner, rosers silvestres i l'arç blanc; herbàcies com l'orella de llebre, l'escassa peònia, el marxívol, violes i orquídiess, i plantes enfiladisses, com l'heura i el lligabosc.



Teix (*Taxus baccata*)

Ocupen l'ambient de la llera arbres i arbustos que requereixen ombra i certa humitat, com el lledoner, el marfull, l'aladern de fulla ampla, el cirerer de santa Llúcia i el corner, a més de diverses espècies de falagueres. Un dels arbustos més cridaners a la primavera és l'arç blanc l'explosiva floració del qual, amb nombroses i aromàtiques flors blanques, destaca en el paisatge.

La font dels Horts és una de les principals de la finca, amb cabal durant tot l'any i al seu interior la humitat constant propícia el desenvolupament de boniques falagueres, com la dauradella i la falzia.

Als voltants de la font, en la zona formada per grans blocs de pedra despresos de la mola, es desenvolupa un savinar amb aranyoner, aladern i eriçó o coixí de monja.

A més, les grans pedres d'aquest entorn alberguen interessants formes de vida. Sobre elles, diverses espècies de líquens, com *Caloplaca*, *Diploschistes* o *Xanthoria*, inicien el lent procés de formació de sòl, obrint el camí a plantes més especialitzades, com la rupícola sabatetes de la verge que decora clevills de roques i penyals amb les seues xicotetes, però molt vistoses flors.



Senyalització àrea microreserva de flora

FAUNA



Cabra Salvatge (*Capra pirenaica*)

La diversitat d'ecosistemes d'aquest espai ofereix aliment i refugi a gran nombre d'espècies d'invertebrats i vertebrats.

Matollars i herbassars són l'hàbitat de la perdiu roja, la serp verda o el fardatxo, el major dels llangardaixos ibèrics. I sobre la vegetació sobrevolen lepidòpters, com la papallona apollo, i és freqüent trobar al pregadeu.



El llit del barranc i les roques que el conformen és el refugi de l'escurçó durant el dia i l'abundant fructificació de l'arç blanc atrau a gran quantitat d'ocells, entre elles al capsigrany que utilitza les seues pues per a enfilat a les seues víctimes i emmagatzemar-les fins al moment de consumir-les.



Cabra Salvatge (*Capra pirenaica*)

Galers i carrasques centenaris alberguen en la seua immensa organització una infinitat d'hàbitats per a molts éssers vius. Els seus troncs, brancatge i fruits són aprofitats des de coleòpters, com el gran capricorn o banyarriquer del roure, fins a mamífers com a musaranyes, teixó, geneta, fagina i ratpenats, passant per ocells com el picot garser comú, mallerenga carbonera, mallerenga blava, pica-soques blau, gaig, gamarús o duc.



Porc Senglar (*Sus scrofa*)



Teixó (*Meles meles*)



Fagina (*Martes foina*)

En el sòl del bosc madur, arbres secs, troncs i soques són l'hàbitat d'espècies xilícoles o menjadores de fusta, com els cerambícids, coleòpters de colors brillants i llargues antenes, i els escoltíds o barrinaires de la fusta, excavadors que realitzen una infinitat de galeries sota l'escorça de molts arbres.

Així mateix, és visitant i escarbador usual el porc senglar que aprofita les bellotes i utilitza els troncs per a fregar-se i netejar la seua dura pell.

L'any 2003 es va iniciar un estudi dels mamífers carnívors del Barranc dels Horts, mitjançant tècniques de **fototrampeig**, que va permetre identificar diferents espècies que habiten en la zona i els seus hàbitats per aplicar els resultats a la gestió forestal.

Aquest estudi es repeteix l'any 2022 per tal d'avaluar l'evolució de les poblacions identificades el 2003-2004.

En els punts d'aigua, abeuradors i safaretjos, poden observar-se diverses espècies de fauna aquàtica: larves d'insectes i amfibis, granota, tòtil, sabaters i libèl·lules formen part d'un hàbitat dominat per la dolçeta i la llengua d'oca, amb fulles flotants sobre la superfície.

En algunes basses del territori, encara es conserven xicotetes poblacions d'ofegabous, l'urodel més gran d'Europa, que pot arribar fins els 30 cm de longitud.

Sobrevolen les moles corbs i cornelles, i diverses rapinyaires com el falcó pelegrí, el voltor comú i, ocasionalment, l'àguila daurada, l'àguila marcenca, l'esperver cendrós, o el falcó mostatxut, a més de ser transitades per raboses, cabres salvatges i cabirols.



Ofegabous (*Pleurodeles waltzi*)



Rabosa (*Vulpes vulpes*)



Rabosa (*Vulpes vulpes*)

EDUCACIÓ AMBIENTAL

És un dels programes de gestió que es duu a terme des de 1996 i en el qual han participat varis milers de persones.

Inclou **rutes guiades** per a centres educatius i públic en general, rutes **teatralitzades** que mostren la història d'aquest espai des del Paleolític fins als últims masovers, i rutes temàtiques com **Escape Forest** i **Sentir el Bosc**.

Després de segles d'intensa explotació, hui els boscos mediterranis han deixat de tindre una funció merament productiva i han passat a exercir un important paper social i ambiental abans mai considerat. I així, el bosc del Barranc dels Horts és història viva i inacabada dels avatars d'aquest xicotet racó del món que ens porta a conèixer el nostre passat, interpretar el nostre present i concebre el nostre futur.

Per aquest motiu, la gestió de la Fundació Caixa Castelló en aquest espai, amb la valuosa contribució de la Generalitat Valenciana, va encaminada a continuar conservant un paratge inigualable, un tresor natural que forma part del llegat patrimonial de les generacions futures la divulgació del qual compta amb la inestimable col.laboració de la Diputació Provincial de Castelló.





Roure de la Roca

NOTES DE CAMP

Planifica la teua visita al bosc monumental del Barranc dels Horts

Amb la finalitat de gestionar adequadament l'ús públic i la conservació d'aquest espai, la visita al paratge Barranc dels Horts requereix autorització prèvia per part de la Fundació Caixa Castelló:

Telèfon: 964 232 551

Correu electrònic: medioambiente@fundacioncajastellon.es

Més informació en:

www.fundacioncajastellon.es

www.castellon-en-ruta-cultural.es

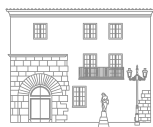
Recomanacions:

- Realitzar el recorregut només pel camí forestal. No s'ha de transitar pel llit del barranc, ni per fora del camí o senda per tal de no generar impactes negatius.
- No depositar cap tipus de residus. Està prohibit fer foc i llançar objectes o qualsevol tipus de material susceptible d'originar un incendi.
- No recol·lectar plantes, ni agafar fòssils.
- No molestar, ni causar danys a la fauna.
- No realitzar ni difondre rutes no autoritzades, ni imatges d'aquestes.

Coordenades:

UTM 30 X: 746.499 Y: 4.474.592

40°23'10.7"N 0°05'43.7"W



FUNDACIÓ
CAIXA CASTELLÓ

FUNDACIÓ CAIXA CASTELLÓ



Castellón en Ruta



**Diputació
de Castelló**



**GENERALITAT
VALENCIANA**



FUNDACIÓ
CAIXA CASTELLÓ

FUNDACIÓ CAIXA CASTELLÓ



Castellón en Ruta



Diputació
de Castelló



GENERALITAT
VALENCIANA